



# PLA D'ACTUACIÓ

## 1. INTRODUCCIÓ

Aquest document estableix les bases que regiran l'organització del centre pel curs 2020-2021, seguint les instruccions i les orientacions pautades pel PROCICAT en el Pla d'actuació per a centres educatius en el marc de la pandèmia, publicat el 3 de juliol de 2020, i les instruccions per als centres educatius del Departament d'Educació, del 30 de juny de 2020, dins del marc d'autonomia de centres i en el marc d'un sistema educatiu inclusiu, que té la finalitat d'afavorir el desenvolupament personal i social de tot l'alumnat, mitjançant l'activitat educativa adreçada a atendre la diversitat de l'alumnat i l'assoliment d'una igualtat d'oportunitats i d'accessibilitat.

Aquest document pla cal circumscriure'l en la realitat sanitària existent el dia de la seva presentació i que servirà com a base del Pla definitiu que s'elaborarà el setembre de 2020 i s'aprovarà al Consell Escolar. Per aquesta raó es contempla la possibilitat de fer modificacions si així ho requerís degut a un canvi de context provocat per l'evolució de la pandèmia i/o les conseqüents indicacions de les autoritats competents. Aquest pla permet l'obertura de centres, incorpora les mesures que els documents específics emesos per les autoritats sanitàries han establert, pel que fa adequació d'espais, mesures de distanciament i higiene i vulnerabilitat d'alumnat i personal.

Aquest document s'ha elaborat d'acord amb els criteris generals següents:

- 1) Impulsar una acció educativa de qualitat i equitat.
- 2) Explorar fórmules organitzatives durant tot el curs 2020-2021, que garanteixin la màxima presencialitat de tot l'alumnat.
- 3) Fer la preparació general dels grups d'alumnes s'ajustarà als criteris habituals d'organització del centre. Malgrat això, caldrà ser molt curosos en què els agrupaments d'alumnes siguin estables durant tot un trimestre o durant tot el curs, per tal d'establir amb facilitat la traçabilitat en cas de contagi.



4) Considerar, en el cas de produir-se un brot del virus en algun moment del curs, hipotètics escenaris de virtualitat en algun agrupament d'alumnes o en tot el centre.

La situació de crisi sanitària fa necessària l'aplicació continuada d'una sèrie de mesures que alteren el funcionament de les escoles. Cal que responsables, famílies, persones educadores i la resta del personal de les escoles s'involucrin i es comprometin per a garantir els dos grans pilars per fer front la pandèmia: les **mesures de protecció** i la **traçabilitat**.

Els pares i mares o tutors legals han de rebre informació de les mesures adoptades a l'escola en relació a la prevenció i control de la COVID.

2

## 2. OBJECTIU DEL DOCUMENT



Aquest Pla d'actuació pretén establir les bases per tal que el curs 2020-21 es pugui reprendre amb les màximes garanties, buscant l'equilibri entre protecció de la salut dels nostres alumnes, professorat i personal PAS al nostre centre educatiu, la correcta gestió de la pandèmia i el dret de tots infants i joves a una educació de qualitat.

Cal que l'escola pugui treballar amb la màxima normalitat possible, donar continuïtat a l'aprenentatge i garantir la funció social de l'educació. Seguint les instruccions sanitàries a través de les mesures proposades per contribuir al control de l'epidèmia i a la ràpida identificació de casos i de contactes.

El curs començarà de manera **presencial** el dia **14 de setembre**.

El Departament d'Educació es basa en uns **valors**:

**Seguretat**, amb les mesures que es proposen i la col·laboració imprescindible de tots/es els/les integrants de la comunitat educativa -incloses les famílies-, l'escola ha de continuar sent l'espai on l'activitat educativa es pugui dur a terme

d'una manera segura i confortable.

**Salut**, totes les mesures estan adreçades a reduir la **transmissió** del virus i a millorar la **traçabilitat** de casos i contactes.

**Atenció a la diversitat**, l'enfrontament a la pandèmia ha requerit la discontinuïtat d'uns serveis presencials d'atenció a les dificultats d'aprenentatge i desenvolupament. Per tot plegat, la proposta actual vol afavorir la presencialitat sense renunciar a la seguretat d'alumnes i personal docent i no docent dels centres educatius.

**Vigència**, totes les mesures proposades seran vigents al llarg del curs escolar i en coherència amb la realitat dels centres educatius del seu entorn.



### ▶ 3. DATA D'APLICACIÓ DEL PLA

La data d'aplicació del Pla d'Actuació de l'escola Joan Roca-Meridiana, serà el **1 de setembre** per al Professorat i personal no docent. L'horari del professorat serà de 9 a 13h i del personal no docent de 9 a 17h.

L'inici de les classes lectives serà el **1 de setembre** pel 1r cicle d'educació infantil i el **14 de setembre** de 2020 pels alumnes de 2n cicle d'educació infantil i primària, amb l'horari de 9 a 13h i de 15 a 17h. Pels alumnes que utilitzin el servei de menjador l'horari serà de 9 a 17h. També s'oferirà a les famílies el servei de permanència de 7.30 a 9 i de 17 a 18:30.

3

Les classes finalitzaran el **21 de juny** de 2021. Encara així hi haurà especificacions determinades en el termini de 1 al 13 de setembre i del 22 al 30 de juny.

En el cas que l'escola hagués de tancar per confinament es seguiran les instruccions telemàtiques descrites en aquest Pla.



### ▶ 4. PRINCIPIS BÀSICS DE PREVENCIÓ, HIGIENE I PROMOCIÓ DE LA SALUT

Els dos pilars en el moment actual de control de la pandèmia són la **disminució** de la transmissió del virus i l'**augment** de la **traçabilitat** dels casos.

#### . Grups de convivència i socialització molt estables

Es proposa l'organització entorn a grups de convivència estables. El seu principal valor és la facilitat que dona en la traçabilitat de possibles casos que s'hi donin: permetent una identificació i gestió precoç dels casos i dels seus contactes. Es tracta de grups estables d'alumnes, amb el seu tutor o tutora, i en el marc dels quals es produeix la socialització de les persones que l'integren. Poden formar part d'aquest grup estable altres docents o personal de suport educatiu i a l'educació inclusiva si la major part de la seva jornada laboral transcorre en aquest grup.

Es tracta, per tant, d'un grup de persones que tenen una relació propera i molt quotidiana. Això permet que, junt amb les evidències creixents sobre el poc paper d'infants i joves en la propagació de l'epidèmia, no sigui necessari requerir la distància física interpersonal de seguretat establerta en 1,5 metres (o la superfície equivalent de seguretat de 2,5 m<sup>2</sup>), es tindrà en compte la distància de seguretat d' 1 m sempre que sigui possible i conscienciar als alumnes de la importància que té. Serà obligatori, l'ús de la mascareta a partir dels 6 anys en aquests grups de convivència estables. En aquestes condicions, des d'un punt de vista de salut, té molta més importància centrar els esforços organitzatius en garantir l'estabilitat i l'estanqueïtat d'aquest grup, amb la finalitat de preservar la capacitat de traçabilitat, que no pas en fixar el nombre d'integrants del grup.

En el cas que terceres persones s'hagin de relacionar amb aquests grups (docents i altres professionals de suport educatiu) o en cas que diferents grups s'hagin de relacionar entre si, s'han de complir rigorosament les mesures de protecció individual, especialment el manteniment de la distància física de seguretat d'1,5 metres.

## . Mesures de prevenció personal

### Mesures higièniques generals

- Desinfecció i neteja del centre.
- 1 Capsa de guants de 100 unitats per edifici.
- 1 paquet de bosses per cada edifici.
- 1 mascareta/dia per a cada professor i personal de secretaria.
- 1 termòmetre a cada punt d'entrada.
- Unitats de gel hidroalcohòlic per cada classe i espais comuns.
- Dispensadors a cada punt d'entrada.
- Per accedir a l'escola és obligatori l'ús de la mascareta per a tothom.
- Accés restringit a les famílies.
- Ventilació de totes les aules de forma molt regular.

4

### Higiene de mans

Es tracta d'una de les mesures més efectives per preservar la salut dels alumnes així com la del personal docent i no docent. En infants i adolescents, s'ha de requerir el rentat de mans:

- A l'arribada i a la sortida del centre educatiu.
- Abans i després dels àpats.
- Abans i després d'anar al WC (infants continents).
- Abans i després de les diferents activitats (també de la sortida al pati).

En el cas del personal que treballa al centre, el rentat de mans s'ha de dur a terme:

- A l'arribada al centre, abans del contacte amb els infants.
- Abans i després d'entrar en contacte amb els aliments, dels àpats dels infants i dels propis.
- Abans i després d'acompanyar un infant al WC.
- Abans i després d'anar al WC.
- Abans i després de mocar un infant (amb mocadors d'un sol ús).
- Com a mínim una vegada cada 2 hores. Disposem de diversos punts de rentat de mans, amb disponibilitat de sabó amb dosificador i tovalloles d'un sol ús. En punts estratègics (menjador, zona d'aules...) disposem de dispensadors de solució hidroalcohòlica per a ús del personal de l'escola.
- Proposem afavorir mesures adaptades a l'edat de l'infant per promoure el rentat de mans correcte i la seva importància. Col·locarem pòsters i cartells informatius explicant els passos per a un correcte rentat de mans en els diversos punts de rentat de mans.

## Ús de mascareta

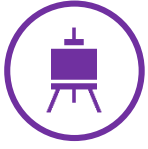
- Etapa d'infantil: No obligatòria.
  - Tipus de mascareta: Higienica amb compliment de la norma UNE.
- 1r a 6è de primària: és obligatori l'ús mascareta dins del grup de convivència.
  - Tipus de mascareta: Higienica amb compliment de la norma UNE.
- Personal docent i no docent: És obligatòria per tot el personal, en tot moment.
  - Tipus de mascareta: Higienica amb compliment de la norma UNE.

## Distanciament físic

Segons la Resolució SLT/1429/2020, de 18 de juny, per la qual s'adopten mesures bàsiques de protecció i organitzatives per prevenir el risc de transmissió i afavorir la contenció de la infecció per SARS-CoV-2, la distància física interpersonal de seguretat, tant en espais tancats com a l'aire lliure, s'estableix en 1,5 metres en general, amb l'equivalent a un espai de seguretat de 2,5 m<sup>2</sup> per persona, i és exigible en qualsevol cas excepte entre persones que tinguin un contacte proper molt habitual, com és el cas dels grups de convivència estables. Per tant, en els grups estables no és necessari requerir la distància física interpersonal de seguretat establerta en 1,5 metres (o la superfície equivalent de seguretat de 2,5 m<sup>2</sup>). L'organització de l'espai de l'aula d'un grup estable ha d'assegurar, en la distribució de l'alumnat, una distància interpersonal mínima d'1 metre.

Caldrà en tot moment respectar les distàncies marcades per normativa entre la interrelació d'alumnes, i intentar que no es trobin pels passadissos ni als lavabos, ni als patis, ni a les entrades i sortides.

Cada grup-classe quedarà fixat a la seva aula (i una segona aula per desdoblar en casos molt puntuals), sense poder fer treball cooperatiu amb la resta de grups. Podrem dur a terme sortides i teatres, amb les adaptacions que calgui ateses les mesures de prevenció i seguretat sanitària i sempre que la situació per la infecció per SARS-CoV-2 ens ho permeti (en funció de l'evolució de la situació d'emergència).



5.

## PROMOCIÓ DE LA SALUT I SUPORT EMOCIONAL

6

La situació de confinament i la pandèmia poden haver tingut conseqüències emocionals per a molts infants i adolescents. El dol per la pèrdua d'un familiar o l'angoixa per la situació viscuda poden estar presents en un nombre significatiu d'infants i adolescents. També pot ser necessari adaptar-se a les diferents situacions de l'alumnat en relació amb els aprenentatges adquirits durant els mesos de confinament. La tornada a l'escola representa una bona oportunitat per detectar i abordar situacions no resoltes. Es proposa que les primeres setmanes es realitzin activitats que permetin adaptació progressiva de l'alumnat al nou curs i als canvis en el centre educatiu. D'altra banda, la pandèmia actual brinda una oportunitat única per a consolidar alguns hàbits i conductes que són imprescindibles en qualsevol context:

- Tenir cura d'un mateix i de les persones que envolten.
- Actuar amb responsabilitat per protegir els més vulnerables.
- Rentar-se les mans de manera freqüent i sistemàtica.

### . Protocol de la gestió de casos

El responsable de la coordinació i la gestió de la COVID-19 al centre és Titularitat i l'Equip Directiu.

No han d'assistir al centre l'alumnat, les persones docents i altres professionals que tinguin símptomes compatibles amb la COVID-19, així com aquelles persones que es troben en aïllament per diagnòstic de COVID-19 o en període de quarantena domiciliària per haver tingut contacte estret amb alguna persona amb símptomes o diagnosticada de COVID-19.

### . Taula de símptomes compatibles amb la COVID-19

ALUMNAT	PERSONAL
<ul style="list-style-type: none"><li>• Febre o febrícula (+37,5°C)</li><li>• Tos</li><li>• Dificultat per a respirar</li><li>• Mal de coll</li><li>• Congestió nasal</li><li>• Mal de panxa</li><li>• Vòmits i/o diarrees</li><li>• Mal de cap</li><li>• Malestar</li><li>• Dolor muscular</li></ul>	<ul style="list-style-type: none"><li>• Febre o febrícula (+37,5°C)</li><li>• Tos</li><li>• Dificultat per a respirar</li><li>• Mal de coll</li><li>• Alteració del gust o de l'olfacte</li><li>• Vòmits i/o diarrees</li><li>• Mal de cap</li><li>• Malestar</li><li>• Calfreds</li><li>• Dolor muscular</li></ul>



En un entorn de convivència com és un centre escolar, la detecció precoç de casos i el seu aïllament, així com dels seus contactes més estrets, és una de les mesures més rellevants per mantenir entorns de seguretat i preservar al màxim l'assoliment dels objectius educatius i pedagògics. **Davant d'una persona que comença a desenvolupar símptomes compatibles amb la COVID-19 al centre educatiu PROTOCOL:**

1. Tots els mestres/professors disposaran del seu telèfon mòbil a l'aula. En cas d'urgència, trucaran al responsable de l'etapa per iniciar el protocol.
2. La secretaria de l'escola contactarà amb la família per informar i avisar que han de venir, urgentment, a recollir a l'alumne que comença a desenvolupar símptomes compatibles amb la COVID-19. Es recomanarà a la família que es traslladin al domicili i, des d'allí, contactin telefònicament amb el seu centre d'atenció primària de referència.
3. La sotsdirectora de l'etapa assistirà a l'aula de l'alumne que comença a desenvolupar símptomes compatibles amb la COVID-19 i portarà mascareta quirúrgica i guants posats, mascareta quirúrgica per l'alumne, termòmetre i 4 bosses de plàstic (2 per precintat el material d'ús personal que l'alumne s'endurà i 2 per precintat la mascareta i guants del responsable de l'etapa acompanyant tant punt hagi marxat l'alumne que acompanya).
4. La sotsdirectora de l'etapa acompanyarà a l'alumne a un aula individual. En el cas de l'edifici A, serà l'antiga aula de P5 i en el cas de l'edifici B l'aula smartroom. Sortiran de l'aula amb la mascareta posada i amb gel hidroalcohòlic posat a les mans. En cap cas, farà aquest acompanyament un altre alumne. Tan punt arribin a l'aula d'acompanyament, es prendrà la temperatura de l'alumne (seguirem els barems oficials per determinar si l'alumne té febre o no, consultar apartat de símptomes). Quan arribi la família de l'alumne amb símptomes haurà de contactar amb el seu CAP de referència per valorar la situació i fer les actuacions necessàries. Si es decideix realitzar una PCR per a SARS-CoV-2, l'infant i la família amb qui conviu hauran d'estar en aïllament al domicili fins conèixer-ne el resultat. En cas que finalment es confirmi el cas, Salut Pública serà l'encarregada de la identificació, aïllament i seguiment dels contactes estrets.
5. En cas de presentar símptomes de gravetat s'ha de trucar també al 061.
6. El centre ha de contactar amb el servei territorial d'Educació per informar de la situació i a través d'ells amb el servei de salut pública.
7. La comunicació entre els serveis territorials d'Educació i salut pública garantirà la coordinació fluida, en última instància, entre el centre educatiu i els serveis territorials de vigilància epidemiològica encarregats de l'estratègia de control de brot que pot incloure, en determinats casos, el tancament total o parcial del centre educatiu. **En qualsevol cas, l'escalada de decisions en relació amb el tancament de l'activitat presencial del centre educatiu serà el resultat de la valoració, sobre el terreny, per part de l'autoritat sanitària.** Si hi ha un cas positiu se'n farà la comunicació a l'Ajuntament a través dels Serveis Territorials.

**8. Quan la simptomatologia s'inicia fora de l'horari escolar o en dies no lectius, la família ha de contactar amb els eu CAP de referència i fer les actuacions necessàries.**

De manera orientativa, els elements de decisió per a establir quarantenes i/o, si escau, tancaments parcials o total del centre serien:

- Cas positiu en un o més membres d'un grup de convivència estable: tot el grup de convivència estable té consideració de contacte estret, per tant s'hauria de plantejar la quarantena de tot el grup de convivència, durant 14 dies després del darrer contacte amb el cas, amb vigilància d'aparició de nous casos. Per tant, interrupció de l'activitat lectiva presencial per a aquest grup. Es farà un test PCR a tots els membres del grup de convivència estable que sigui contacte estret d'un cas diagnosticat. **Un resultat negatiu d'aquest test als contactes no eximeix de la necessitat de mantenir la quarantena durant els 14 dies que dura el període màxim d'incubació.**
- Cas positiu en dos membres no convivents que pertanyen a dos grups de convivència diferents d'un mateix espai (un edifici, un torn, una ala d'un edifici...): tot el grup de convivència estable pot tenir consideració de contacte estret, per tant, i depenent de la valoració de vigilància epidemiològica, es podria recomanar la quarantena dels grups de convivència d'aquell espai, durant 14 dies després del darrer contacte amb el cas, amb vigilància d'aparició de nous casos. Per tant, es produirà la interrupció de l'activitat lectiva presencial en l'espai, també durant 14 dies. Es farà un test PCR a tots els membres del grup de convivència estable que sigui contacte estret d'un cas diagnosticat. **Un resultat negatiu d'aquest test als contactes no eximeix de la necessitat de mantenir la quarantena durant els 14 dies que dura el període màxim d'incubació.**
- Cas positiu en dos o més membres no convivents que pertanyen a grups de convivència en diferents espais: tot el grup de convivència estable té consideració de contacte estret, per tant s'hauria de plantejar la quarantena dels grups de convivència afectats, durant 14 dies després del darrer contacte amb el cas, amb vigilància d'aparició de nous casos. A més, es podria plantejar la interrupció de l'activitat presencial del centre educatiu, també durant 14 dies. Es farà un test PCR a tots els membres del grup de convivència estable que sigui contacte estret d'un cas diagnosticat. **Un resultat negatiu d'aquest test als contactes no eximeix de la necessitat de mantenir la quarantena durant els 14 dies que dura el període màxim d'incubació.**

Els equips d'atenció primària de referència dels centres educatius estaran a disposició dels equips directius dels centres per a mesures de consell sanitari sobre la COVID-19. Per tant, els equips d'atenció primària han d'identificar una o diverses persones, segons correspongui, responsables d'aquesta interlocució amb els centres educatius que, preferiblement, podran ser les infermeres del Programa salut i escola. En el cas que el centre no en tingui, ho serà la direcció. **Si un alumne està esperant els resultats d'una PCR, no pot assistir al centre educatiu.**

Les persones que ja han tingut una infecció per SARS-CoV-2 confirmada per PCR als **6 mesos anteriors**, estaran exempts de fer quarantena.





## 6. REQUISITS D'ACCÉS AL CENTRE

Per accedir a l'escola serà estrictament obligatori:

- És obligatori l'ús de mascareta a familiars, alumnes i personal docent i no docent. En cas que un alumne, de manera puntual, no porti la mascareta, l'escola li proporcionarà una amb un cost de 2 € i se'ls passarà per rebut bancari.
- Absència de simptomatologia compatible amb la COVID-19 (febre, tos, dificultat respiratòria, malestar, diarrea...) o amb qualsevol altre quadre infecciós.
- No convivents o contacte estret amb positiu confirmat o simptomatologia compatible en els 14 dies anteriors.
- Està en espera del resultat d'una PCR o una altra prova de diagnòstic molecular

En cas que l'alumne presenti una malaltia crònica d'elevada complexitat que pugui augmentar el risc de gravetat en cas de contraure la infecció per SARS-CoV2, es valorarà de manera conjunta -amb la família o persones tutores i el seu equip mèdic de referència, les implicacions a l'hora de reprendre l'activitat educativa presencialment al centre educatiu. Malgrat que l'evidència és escassa, es consideren malalties de risc per a complicacions de la COVID-19:

- Malalties respiratòries greus que necessiten medicació o dispositius de suport respiratori.
- Malalties cardíques greus.
- Malalties que afecten el sistema immunitari (per exemple aquells infants que requereixen tractaments immunosupressors).
- Diabetis mal controlada.
- Malalties neuromusculars o encefalopaties moderades o greus.

### • Control de símptomes

Les famílies, han de fer-se responsables de l'estat de salut dels seus fills i filles. A l'inici del curs, signaran una declaració responsable (vegeu l'annex1) a través de la qual:

- Faran constar que són coneixedores de la situació actual de pandèmia amb el risc que això comporta i que, per tant, s'atendran a les mesures que puguin ser necessàries en cada moment.
- Es comprometen a no portar l'infant o adolescent al centre educatiu en cas que presenti simptomatologia compatible amb la COVID-19 o l'hagi presentat en els darrers 14 dies i a comunicar-ho immediatament als responsables del centre educatiu per tal de poder prendre les mesures oportunes.

Les famílies disposaran d'una llista de comprovació de símptomes (vegeu l'annex2). La

família i/o l'alumne/a ha de comunicar al centre si ha presentat febre o algun altre símptoma. En cas que la situació epidemiològica ho requerís es podria considerar la implementació d'altres mesures addicionals com la presa de temperatura a l'arribada a l'escola.

### • Retorn al centre educatiu

En cas que la PCR hagi estat negativa o no hagi estat necessari realitzar-la, la persona es podrà reincorporar un cop hagi cedit la simptomatologia i de manera general, els infants o personal es podran reincorporar quan faci 24 hores que es troben sense febre.

10

Si la PCR ha confirmat la COVID-19, la persona no ha requerit ingrés hospitalari, ha estat atesa a l'atenció primària i s'ha indicat aïllament domiciliari, seguint les recomanacions de l'OMS, l'aïllament es mantindrà durant almenys 10 dies des de l'inici dels símptomes i fins que hagin transcorregut almenys 72 hores des de la resolució dels símptomes. **No serà necessària la realització d'una PCR de control.**

En cap dels supòsits anteriors caldrà disposar d'un certificat mèdic per a la reincorporació a l'escola.

### • Actuació en cas de germans i/o familiars d'un cas

Els germans o familiars convivents d'un cas sospitós (aquell en què s'ha realitzat PCR i s'està a l'espera dels resultats) han de quedar-se a casa fins a conèixer el resultat. Si el resultat és negatiu, poden reincorporar-se al centre educatiu.

En el cas de confirmació d'infecció (PCR positiva), els germans o familiars que són contactes estrets han de fer quarantena durant 14 dies i, en el marc de la cerca activa de casos, es realitzarà un PCR a aquests germans o altres familiars convivents. **Un resultat negatiu d'aquest test als contactes no eximeix de la necessitat de mantenir la quarantena en els convivents durant els 14 dies que dura el període màxim d'incubació.**

En qualsevol cas, no està indicat l'aïllament preventiu de les persones que integren el grup de convivència estable dels germans o familiars del cas en el moment de fer-los la PCR en el marc de la cerca activa de contactes. En el cas que es confirmés la positivitat en aquest test, s'establiran les mesures oportunes en els grups de convivència dels germans o familiars convivents.



## 7. DIAGNOSI

El COVID-19 ha provocat un estat d'emergència sanitària que ha trasbalsat la vida, la quotidianitat i el normal desenvolupament de gairebé totes les ocupacions professionals. A les escoles també hem patit greus repercussions, els alumnes van abandonar les classes presencials amb precipitació i els educadors es van veure en la tessitura d'haver de desenvolupar un pla d'ensenyament i aprenentatge a la distància, des de casa i amb alumnes. La velocitat amb la que ens hem hagut d'adaptar a aquesta realitat en línia ha estat inèdita i sorprenent.

En els cursos d'infantil i cicle inicial de primària, on els alumnes no havien desenvolupat competència digital van manifestar més dificultat per realitzar les connexions amb autonomia amb el tutor, per aquest motiu es va optar en un aprenentatge més dirigit i amb gravacions de vídeo de la mestra. En el cas de la resta de cursos de primària, els alumnes disposen d'una millor competència digital i autonomia davant d'un dispositiu i ha estat més fàcil poder realitzar alguns dels aprenentatges de manera digital.

L'adaptació del claustre a la virtualització ha estat heroica, havent d'improvisar solucions ràpides en circumstàncies menys ideals, però amb la necessitat de millorar aquest aspecte de cara un possible confinament.

La inquietud dels titulars davant de la situació i la preocupació de que l'escola oferís el millor pels alumnes, famílies i equip de mestres, va fer que contractessin a un assessor pedagògic-tecnològic per alinear els mitjans humans i els materials.

Durant “ **E-LEARNING**” de CONFINAMENT s'han realitzat diversitat tasques; cada tutor ha contactat amb els seus alumnes setmanalment, tot programant una sèrie d'activitats a fer, reculls de links i diferents recursos (canals youtube, googleform, sites...) per complementar els aprenentatges.

Totes les propostes s'han adaptat a l'edat dels alumnes; infantil i cicle inicial treballava més a través dels mails a les famílies amb recomanacions, recursos, eines, vídeos al canal de youtube i els alumnes de cicle mitjà i superior utilitzaven la plataforma click-edu (amb tots els seus recursos) i els sites.

Es va establir que els mestres enviessin les tasques a realitzar el dilluns a primera hora i per a cada dia de la setmana. Els alumnes de primària havien de fer el retorn de les feines encomanades.

Es va dotar de portàtils de préstec als alumnes que no comptàvem amb cap dispositiu per treballar a casa.

Alguns **exemples d'activitats** realitzades durant el CONFINAMENT serien les següents:

- . Plataforma Pearson on poden repassar continguts de llengua anglesa.
- . Llibre o fitxes que es van donar abans de marxar per repassar i reforçar continguts treballats (només els del 2n trimestre).

- . Tests avaluadors del googleform per realitzar avaluacions online dels aprenentatges.
- . SURO i ENTREGA DE TREBALLS (Clickedu) de cada assignatura per penjar el material necessari per complementar i entregar les tasques.
- . Pla lector o visionats de pel·lícules amb fitxes tècniques.
- . Recursos de pàgines web, jocs o vídeos tutorials per reforçar aprenentatges.
- . Creació de mapes conceptual/esquema d'algun contingut.
- . Càlcul mental amb temps.
- . Utilització d'eines de creació de joc tals com el Kahoot per crear jocs on es revisi contingut.
- . Noves partitures per a interpretar amb la flauta (5è, 6è). Treballar-les i analitzar-les per poder interpretar-les.
- . Sites a 5è i 6è de primària per a diverses assignatures amb un treball més extens.

S'han obert diversos canals de youtube de grups i especialistes amb continguts online, recursos, explicacions de temaris i pràctiques a realitzar. El canal general de centre: <https://www.youtube.com/c/escolarocameridiana>





## 8. ORGANITZACIÓ PEDAGÒGICA

### . En situació de pandèmia com l'actual

El curs començarà de manera presencial el **14 de setembre**.

L'ensenyament serà presencial per a tots els alumnes de tots els ensenyaments d'infantil fins a la post obligatòria, en el nostre cas, fins a sisè de primària.

Es garantirà que tots els alumnes d'educació infantil i primària, puguin seguir el curs de manera presencial sempre que la situació sanitària no obligui a un confinament parcial o total de l'alumnat i del professorat del centre o bé de la població.

A partir del nombre d'alumnes, el nombre de docents i personal de suport educatiu, el centre organitzarà els **grups estables d'alumnes** amb un **tutor/a** i un **espai referent**. Aquesta organització serà vigent per tot el curs.

Destacar que aquest curs de manera excepcional, el Departament ens ha dotat de 30h de suport pedagògic per cobrir les necessitats específiques referents al COVID 19 i així poder oferir suports educatius a tots els grups.

En el nostre cas, ho hem fet prenent com a referència els alumnes matriculats al centre a dia 17/07/20 i amb la previsió de la matrícula partint de les dades de la preinscripció. En el cas de la incorporació d'un nou alumne al centre l'assignarem a un grup estable existent.

El grup estable estarà format per un conjunt d'alumnes, amb el seu tutor/a. El personal itinerant entrarà a les diferents aules prenent les mesures de prevenció corresponents.

### . Confinament parcial o tancament del centre

Donada la imprevisibilitat de l'evolució de la COVID-19, hem de preveure un possible escenari on no es desenvolupi total o parcialment l'ensenyament presencial d'algun dels grups estables o de la seva totalitat. L'estratègia de control de brot pot incloure, en determinats casos, el tancament total o parcial del centre educatiu. L'escalada de decisió en relació amb el tancament de l'activitat presencial del centre educatiu serà el resultat de la valoració, sobre el terreny, per part de l'autoritat sanitària.

En previsió d'un tancament parcial o total del centre, aquest curs, es continua amb la metodologia snappet, però amb un augment en l'assegurança dels dispositius perquè els alumnes se'ls puguin endur a casa. També es vol invertir en dispositius chromebook d'ús individual per a cada alumne a partir de tercer de primària. S'està valorant aquesta opció amb l'empresa Snappet i dependrà de l'stock que hi hagi. Si no es pogués adquirir aquests chromeboock, l'escola facilitarà 60 ordinadors portàtils pels alumnes de 3r fins a 6è de primària. També es disposarà de 30 tauletes pels alumnes d'educació infantil i cicle inicial.

S'ha optat per adquirir llicències digitals d'algunes matèries tot combinant-ho amb quaderns i material fungible que permeti treballar la part més d'escriptura que no podem descuidar.

Des de la plataforma educativa clickedu estem treballant en diverses passarel·les que permetin realitzar activitats on-line i continuar amb un aprenentatge virtual.

Les tauletes pels alumnes d'educació infantil i primària estaran preparades amb el Kidsplace i les apps a treballar.

Els ordinadors portàtils pels alumnes de 3r a 6è estaran preparats amb els accessos a Clickedu i Blinklearning.

Des de principi de setembre es farà un llistat dels alumnes que no disposen de cap dispositiu, a casa (tauleta o ordinador), perquè en cas d'un nou possible confinament, poder facilitar l'entrega de manera ràpida i des del primer dia.







## 9. ORGANITZACIÓ DE GRUPS D'ALUMNES, DOCENTS I ESPAIS.

Seguint els criteris de configuració de grups estables i les recomanacions de les ràtio establerta pel Departament d'Educació i Sanitat, degut a la falta d'espais i de professorat, establirem els **Grups estables** coincidint amb el curs. Així mateix, establirem els mateixos espais de classes per tots els grups.

15

Els alumnes només es mouran per l'escola per anar a l'esbarjo, a l'aula de reforç i al menjador. En el cas dels alumnes de l'edifici B (de 3r a 6è EP) també hauran de moure's de l'espai aula per anar al lavabo. Els alumnes de 3r hauran de pujar un pis i compartiran el mateix bany amb els alumnes de 4t. En canvi els alumnes de 4t, 5è i 6è disposen de bany a la mateixa planta on estan les aules. Els alumnes de 5è i 6è també compartiran bany.

Aquest curs tenim la previsió de 239 alumnes, repartits de la següent manera:

	Grup-classe	Nombre d'alumnes
1r cicle d'Educació Infantil	P1	10
	P2	16
2n cicle d'Educació Infantil	P3	19
	P4	23
	P5	25
Educació Primària	1r	24
	2n	24
	3r	24
	4t	26
	5è	23
	6è	25

### PRIMER CICLE DE EDUCACIÓ INFANTIL

Al primer cicle d'Educació Infantil, s'estableixen les mateixes mesures que a les etapes del 2n cicle d'educació Infantil i Primària, encara així reverteixen algunes particularitats per a les franges d'edat que engloben.

- **Joguines.** S'utilitzarà les joguines de plàstic dur que es rentaran al rentaplats de manera diària. No es disposarà de joguines de roba degut a la dificultat de desinfecció. Les joguines de fusta es desinfectar amb un drap humitejat amb una solució a base d'alcohol propílic al 70°C.

Es disposarà de joguines d'ús exclusiu per al grup estable.

- **Xumets i biberons.** Els xumets i els biberons s'han de guardar dins d'estoigs o bossetes de plàstic individuals. Es retornaran a les famílies diàriament per a la seva neteja i desinfecció. Es recomana que les famílies els esterilitzin després de cada ús.

- **Procediment per al canvi de bolquer. Pas 1:** Abans de portar el nen o nena a la zona de canvi de bolquer, l'educadora es rentarà les mans i prepararà allò que necessari a prop del canviador (tovalletes, bolquer net, crema, bossa de plàstic per llençar el bolquer utilitzat i un parell de guants nets). L'educadora es posarà els guants. **Pas 2:** Utilitzar tovalletes per la higiene i introduïu les tovalletes brutes dins el bolquer brut. **Pas 3:** Col·locar els bolquers d'un sol ús en una bossa tancada o un receptacle adequat. Si hi ha roba bruta poseu-la a una bossa de plàstic. **Pas 4:** L'educadora es traurà els guants, els llençarà i es Passarà una tovalleta humida per les mans i una altra per les mans del nen o nena i les llençarà. **Pas 5:** Fer lliscar un bolquer net sota l'infant. Utilitzar un teixit higiènic o guants nets d'un sol ús per aplicar la crema de bolquer en cas que sigui necessari i llenceu-los. Tanqueu el bolquer. **Pas 6:** L'educadora rentarà les mans de l'infant amb aigua i sabó i el tornarà a una zona supervisada. **Pas 7:** Eliminar el paper d'un sol ús que cobreix la superfície del canviador. Netejar la superfície del canviador amb una solució desinfectant. **Pas 8:** Per finalitzar es tornarà a rentar les mans.

- **Roba i calçat.** Es recomana substituir tovallons i tovalloles de roba per material equivalent de paper. En el cas dels pitets de roba, seran d'ús diari i caldrà guardar-los en bosses de plàstic individuals i tancades. En el context actual és recomanable que llençols, tovalloles i pitets es rentin a >60°C. Els llençols es canviaran setmanalment, garantint que es guarden de manera individual entre els diferents usos.

Respecte al calçat, a l'arribada a l'escola els infants entraran amb mitjons antilliscants per estar a l'aula. Caldrà que cada alumne porti un de recanvi i es canviïn i desinfectin cada dia a casa.

En relació amb el personal docent i no docent cal que disposin de roba i calçat d'ús exclusiu per al centre. La roba ha de ser rentada a una temperatura >60°C, com a mínim 2 vegades per setmana.

- **Mascaretes.** Les mascaretes (quirúrgiques o higièniques) estan indicades quan no és possible mantenir el distanciament físic de seguretat. En el cas dels infants, no són adequades per sota dels 3 anys. Per tant, només són d'ús pel personal docent i no docent dels centres educatius quan no es pugui mantenir la distància, ja sigui entre les persones adultes o amb els infants.

- **Guants.** Les indicacions d'ús de guants no varien respecte a les habituals. Cal recordar que, en termes de protecció davant del nou coronavirus, els guants poden donar una falsa sensació de seguretat. Per aquest motiu cal recordar que l'ús de guants no eximeix del rentat de mans freqüent i que cal seguir les normes de protecció en el moment de col·locar-los i enretirar-los.

• Cotxets. Segons la normativa COVID, us recordem que **les famílies no poden accedir a l'escola**, per tant aquest curs i de manera excepcional, **en cap cas en podrà deixar el cotxet a l'escola.**

## PLA D'ACOLLIDA DE L'ALUMNAT DE P3

Aquest curs també es portarà a terme el Pla d'acollida pels alumnes de P3. Aquesta acollida es realitzarà els dies **9 i 10 de setembre**, dos dies abans de començar el curs escolar.

17

Es farà dos grups reduïts d'alumnes, prèviament s'haurà parlat amb les famílies per pactar l'horari. Hi haurà dos horaris:

- . Primer grup de 9 a 10:30h
- . Segon grup de 11 a 12:30h.

Les famílies podran entrar a acompanyar als seus fills a la porta de la classe, respectant i seguint les indicacions i protocol de sanitat.

## ORGANITZACIÓ

GRUP	Nº D'ALUMNES	DOCENT ESTABLE	ESPAI ESTABLE	DOCENTS ITINERANTS	PAE	ESPAIS TEMPORALS
<b>1R CICLE D'EDUCACIÓ INFANTIL</b>						
P1	10	Tutora: Judith Santos Auxiliar: Marta Gálvez	Antiga Aula P2A	-Música -Psicomotricitat -Anglès		- Pati - Menjador
P2	16	Tutora: Susanna Frattarola Auxiliar: Marta Gálvez	Aula P2	-Música -Psicomotricitat -Anglès		- Pati - Menjador

**2N CICLE D'EDUCACIÓ INFANTIL**

P3	19	Tutora: Gina Macarrón Fort	Aula P3 al costat de secretaria	-Música -Psicomotricitat -Anglès -Act. Complementàries *Religió	- Pati - Menjador - antiga aula de P5 (per fer desdoblaments)
P4	23	Tutora: Estefania Ruiz García	Aula P4 al costat de secretaria	-Música -Psicomotricitat -Act. Complementàries *Religió	- Pati - Menjador - antiga aula de P5 (per fer desdoblaments)
P5	25	Tutora: Anna Barbany Fàbrega	Aula P5 accés pel pati	-Música -Psicomotricitat -Act. Complementàries *Religió	- Pati - Menjador - antiga aula de P5 (per fer desdoblaments)

**EDUCACIÓ PRIMÀRIA**

1r	24	Tutora: Cristina Úbeda Ramos	Aula 1r	- Música - E.F. - Anglès - Religió/valors -Act. Complementàries	- Pati - Menjador - A l'aula de dalt a bressol, pujant la primera a l'esquerra. desdoblaments)
2n	24	Tutora: Judit Cella Tortosa	Aula 2n	- Música - E.F. - Castellà - Religió/valors -Act. Complementàries	- Pati - Menjador - A l'aula de dalt a bressol, pujant la primera a l'esquerra. desdoblaments)
3r	24	Tutora: Clara Andrades Ríos	Aula 3r	- Música - E.F. - Anglès - Religió/valors -Act. Complementàries	- Pati - Menjador - Smartroom (per fer desdoblaments)
4t	26	Tutora: Alicia Herrero	Aula 4t	- Música - E.F. - Castellà - Religió/valors -Act. Complementàries	- Pati - Menjador - Aula Música (per fer desdoblaments)
5è	23	Tutora: Anna Baile Puig	Aula 5è	- Música - E.F. - Anglès - Castellà - Art&craft - Religió/valors -Act. Complementàries	- Pati - Menjador - Aula Música (per fer desdoblaments)

6è	25	Tutor: Ana Sanz Collado	Aula 6è	- Música - E.F. - Matemàtiques - Castellà - Art&craft - Religió/valors - Act. Complementàries	- Pati - Menjador - Aula Música (per fer desdoblaments)
----	----	----------------------------	---------	---	---

Aquest curs, gràcies a les 30h dotades pel Departament, podem potenciar i reforçar l'aprenentatge dels nostres alumnes, fent 6 hores a la setmana de desdoblaments a cada grup-classe estable (de P3 fins a 6è). Els desdoblament es faran a les assignatures de llengua i matemàtiques i els portaran a terme els mateixos mestres de l'escola. S'ha intentat que el mestre que desdobra entri sempre al mateix grup, per aquest motiu s'ha organitzat que les mestres paral·leles de cycle facin el desdoblament del grup paral·lel. També s'ha intentat que l'especialista de música i anglès puguin fer les hores que desdoblen en un cycle en concret.

S'han adaptat les aules de: antiga classe de P5, antigues aules de Bressol, smartroom i aula de música per fer els desdoblament. La separació de les taules i les cadires estan segons marca la normativa de seguretat i higiene, disposant d'1m de distancia i de líquid desinfectant per quan entra i surt el grup. Els mestres que desdoblen també respectaran en tot moment la distancia amb l'alumnat de 1,5m i serà l'encarregat de vetllar per la desinfecció de l'espai utilitzat.

Els alumnes que opten per l'assignatura de Religió, sortiran de l'aula per fer les sessions de classe. La resta d'alumnes que opten per cursar l'assignatura de Valors ho faran des de la mateixa aula.

Aquest curs, a l'igual que altres anys ens beneficiarem del treball DUAL en els cursos de P1, P2, P3 i P4. Disposarem d'una persona a cada grup amb un horari de matí i sempre estarà amb el mateix grup estable. Partir del 2n trimestre també disposarem d'elles alguna tarda. Aquesta persona respectarà les mesures d'higiene i seguretat marcades en el nostre pla d'actuació.

Mestres itinerants				
Matèria/ Act.	Grup estable	Docent	Horari(nombre d'hores o sessions setmanals)	Observacions
Ed. Musical	d'Ed. Infantil i Primària	Júlia Molas Casellas	15h	Totes les sessions es realitzaran a la mateixa aula del grup-classe
Psicomotricitat	d'Ed. Infantil	Joan Sánchez Sánchez	6h	Pati de l'escola
Educació física	Primària	Joan Sánchez Sánchez	11h	Pati de l'escola (1r i 2n) Poliesportiu a l'aire lliure (3r a 6è)
Llengua Anglesa	Ed. Infantil	Bàrbara Juan Liversey	3h	Totes les sessions es realitzaran a la

				mateixa aula del grup-classe
Religió	Cicle Inicial	Bàrbara Juan Liversey	3h	Totes les sessions es realitzaran a l'aula de desdoblament per aquell grup-classe.
Valors	Ed. Primària	Mercè Baulenas Monsó	9h	Totes les sessions es realitzaran a la mateixa aula del grup-classe
Llengua Anglesa	1r Primària	Judit Cella Tortosa	2,5h	Totes les sessions es realitzaran a la mateixa aula del grup-classe
Art & Craft	1r Primària	Júlia Molas	1h	Totes les sessions es realitzaran a la mateixa aula del grup-classe
Llengua Castellana	2n Primària	Cristina Úbeda Ramos	2,5h	Totes les sessions es realitzaran a la mateixa aula del grup-classe
Llengua Anglesa	3r Primària	Alicia Herrero	2,5h	Totes les sessions es realitzaran a la mateixa aula del grup-classe
Llengua Castellana	4t Primària	Clara Andrades Ríos	2,5h	Totes les sessions es realitzaran a la mateixa aula del grup-classe
Religió	5è Primària	Ana Sanz Collado	1,5h	Totes les sessions es realitzaran a l'aula de desdoblament per aquell grup-classe.
Llengua Castellana	5è i 6è Primària	Carme Garcia Espejo	5h	Totes les sessions es realitzaran a la mateixa aula del grup-classe



Matemàtiques	6è Primària	Anna Baile Puig	4h	Totes les sessions es realitzaran a la mateixa aula del grup-classe
Desdoblaments	Ed. infantil	Desi OrtizSalvado	11h	Totes les sessions es realitzaran a l'aula de desdoblament per aquell grup-classe.
Desdoblaments	Ed. Primària	Carme GarciaEspejo	9h	Totes les sessions es realitzaran a l'aula de desdoblament per aquell grup-classe.
Act. complementaria	Infantil i Primària	Judit Cella Ana Sanz Bàrbara Juan Desirée Ortiz Carme García Joan Sánchez Júlia Molas Maria Aragón Escacs	28 h	Totes les sessions es realitzaran a la mateixa aula del grup-classe
Psicòloga	Ed. Infantil i Primària	Maria Pérez	6h	Totes les sessions es realitzaran a l'aula de desdoblament per aquell grup-classe.
Logopeda	Ed. Infantil i Primària	Desirée Ortiz	5 h	Totes les sessions es realitzaran a l'aula de desdoblament per aquell grup-classe.



## 10. ORGANITZACIÓ DE LES ENTRADES I SORTIDES

El nostre centre està ubicat en dos edificis diferents.

L'edifici A, on estan els alumnes d'Educació Infantil i 1r cicle de Primària, situats a l'Avinguda Meridiana, 237, 241 i 243. En el cas dels cursos de 1r i 2n de Primària tenen dos punts d'accés al carrer Sant Antoni M<sup>a</sup> Claret, 462 i 464, que només s'utilitzen en dies de pluja.

22

L'edifici B, on estan els alumnes del 2n i 3r cicle de Primària ubicats a l'Avinguda Meridiana, 253. En aquest cas els alumnes només tenen un únic accés a l'escola.

Dividirem els alumnes perquè les entrades i sortides es facin de manera esglaonada i pels diferents punts d'accés que disposa el centre. Tots els alumnes, mestres i personal no docent de l'escola hauran d'anar amb mascareta a l'hora d'entrar i sortir del centre.

A l'edifici A entraran i sortiran 213 alumnes, cal dir que també tenim 26 alumnes d'Escola Bressol.

Les entrades i sortides quedaran distribuïdes de la següent manera:

Accés	Grup	Horari d'entrada	Horari de sortida migdia	Horari d'entrada migdia	Horari de sortida
Avda. Meridiana, 243	P3	9:00 a 9:10	13 a 13:05	15 a 15:05	16:50 a 17h
Avda. Meridiana, 243	P4	9:10 a 9:20	13 a 13:05	15 a 15:05	17 a 17:10h
Avda. Meridiana, 237	P1	9:00 a 9:10	12/13 a 13'05h	15 a 15'05	16:50 a 17h
Avda. Meridiana, 237	P2	9'10 a 9'20	12/13 a 13'05h	15 a 15'05	17 a 17'10h
Avda. Meridiana, 241	P5	9:00 a 9:10	13 a 13:05	15 a 15:05	17 a 17:10h
St. Antoni M <sup>a</sup> Claret, 464	1r	9:00 a 9:10	13 a 13:05	15 a 15:05	17 a 17:10h
St. Antoni M <sup>a</sup> Claret, 462	2n	9:00 a 9:10	13 a 13:05	15 a 15:05	17 a 17:10h
Avda. Meridiana, 253	6è	8:40 a 8:50	13 a 13:05	15 a 15:05	16:40 a 16:50
Avda. Meridiana, 253	5è	8:50 a 9:00	13 a 13:05	15 a 15:05	16:50 a 17h
Avda. Meridiana, 253	4t	9:00 a 9:10	13:05 a 13:10	15:05 a 15:10	17:00 a 17:10
Avda. Meridiana, 253	3r	9:10 a 9:20	13:05 a 13:10	15:05 a 15:10	17:10 a 17:20

El personal que farà les entrades i sortides serà el següent:

<b>Grup</b>	<b>Personal</b>
P1 i P2	Rosa. Entrada per la porta de ferro. Sortida de nens tutora.
P3 i P4	Noelia. Entrada i sortida d'alumnes.
P5	Entrada i sortida tutora o especialista que acabi amb el grup. Entrada i sortida per l'antiga aula de P1.
1r i 2n	Entrada i sortida tutora o especialista que acabi amb el grup.
3r, 4t, 5è i 6è	Entrada i sortida tutora o especialista que acabi amb el grup.



## ▶ 11. ORGANITZACIÓ DE L'ESPAI D'ESBARJO

Al nostre centre disposa de dos patis; un a l'edifici A pels alumnes de P2 fins a 2n de primària i l'altre a l'edifici B pels alumnes de 3r a 6è de Primària.

Per afavorir el manteniment de les mesures de seguretat, en el cas del pati de l'edifici A, quedarà delimitat per una cinta.

24

L'hora d'esbarjo seguirà els següents torns:

- P3, P4 i P5 sortiran al pati de 10 a 10:30h. Els alumnes de P3 estaran a l'espai on està la font. Els alumnes de P4 estaran a la pista de voleibol i els alumnes de P5 a la pista de futbol.
- 1r i 2n de Primària sortiran al pati de 10:30 a 11h. Els alumnes de 1r estaran la pista de voleibol i de les fonts, i els alumnes de 2n a la pista de futbol.
- Els alumnes de 3r a 6è surten al pati només al grup classe i amb franges horàries de mitja hora. Iniciant les hores de pati a les 10 del matí fins l'últim grup que ho fa a les 11h. El dia que el grup té educació física fa el pati a l'aula.



## ▶ 12. DEPARTAMENT D'ORIENTACIÓ

Des de l'Escola seguirem les indicacions generals reflexades al document: “*La tornada als centres educatius (Orientacions per el retrobament)*” elaborat pel Consorci d'Educació.

Es tindran en compte totes les orientacions i pautes indicades en tot el material preparat per el Departament d'Educació. A part del document esmentat, seguirem els materials i recursos publicats a la web del departament ( “orientacions per atendre les emocions ”<http://xtec.gencat.cat/ca/recursos/orientacions-atendre-emocions-alumnat/> )

25

### **GESTIÓ DE CASOS D'ALUMNES QUE PRESENTEN VULNERABILITAT.**

Específicament, des del departament d'orientació, durant les tres primeres setmanes del curs, es realitzaran entrevistes personals amb els alumnes més vulnerables, per valorar el seu estat després de les vacances i del confinament, amb l'objectiu d'identificar aspectes a reforçar tant a nivell escolar, en quan a hàbits d'estudis com en la vessant emocional, relacional i social, amb especial atenció a aspectes de salut mental, derivats del confinament.

Tota la identificació d'aquest alumnat es farà de manera coordinada amb l'Equip Directiu i amb les tutores.

Com a protocol general les famílies dels alumnes amb els que mantindrem entrevistes inicials d'acollida seran:

- Alumnes NEE tipus A
- Alumnes NEE tipus B i els alumnes Pla de xoc
- Alumnes que han patit COVID o que han tingut familiars malalts o fins i tot alguna pèrdua familiar per COVID.
- Alumnes nouvinguts
- Alumnes amb certificat de Discapacitat
- Alumnes amb algun problema de salut rellevant
- Alumnes als que durant el confinament s'ha fet seguiment per motiu emocional o de salut mental.

Seguint les indicacions dels serveis educatius, també afegirem els alumnes amb factor de risc. (Indicats a la pàg 8 del document “La tornada als centres educatius”)

Tanmateix es farà una entrevista telefònica o videoconferència amb els pares d'aquests alumnes, per tal d'obtenir més informació de la seva situació i tenir una perspectiva més amplia de l'estat de l'alumne.

En els casos necessaris, també es farà coordinació amb els serveis de salut mental externs per tal de recollir els aspectes a nivell reeducatiu i/o clínic que caldrà tenir en compte.

En general, es tractarà de facilitar a aquests alumnes vulnerables els espais d'escolta necessaris, per tal d'acompanyar en el seu procés d'incorporació i integració de nou a l'escola i donar resposta a les seves dificultats i preocupacions.

Els objectius generals de la tasca del departament d'Orientació d'aquest alumnat serà:

- Acollir de manera empàtica i amb escolta activa, les vivències relatades per l'alumnat.
- Tornar a la normalitat.
- Obrir nous horitzons de futur.
- Estar atent a l'evolució de l'alumnat que ha manifestat malestar psicològic o una situació traumàtica sobrevinguda durant el confinament.

En el cas dels alumnes amb necessitats educatives especials derivades de situacions socioeconòmiques, farem el seguiment per tal d'assegurar-nos de que disposen del material i recursos necessaris per a dur a terme les classes i fer un bon seguiment i aprofitament del curs. A aquestes famílies se'ls farà també el suport necessari per a la sol·licitud de les beques escolars corresponents.

Tota la informació recollida es traspasarà al tutor i a L'Equip Directiu per posar, en cas necessari, els mecanismes més adients d'adaptació.





### ▶ 13. RELACIÓ AMB LA COMUNITAT EDUCATIVA

Les reunions d'inici de curs amb les famílies dels diferents grups-classe, seran de forma telemàtica. Primer l'Equip Directiu donarà la benvinguda al nou curs, explicant els aspectes més rellevants d'aquest Pla d'Actuació i altres informacions del Projecte Educatiu d'Escola.

Posteriorment cada la tutora també telemàticament explicarà el funcionament del curs 2020-21.

En el cas que alguna família no es pogués connectar telemàticament, es valorarà la possibilitat de traspasar la informació per un altre canal.

Les reunions individuals de les tutores amb les famílies, es faran preferentment per telèfon o videoconferència. En el cas que es faci una trobada presencial, es farà mantenir les mesures de seguretat.

Les reunions de Consell escolar, es podran realitzar presencial o telemàticament, sempre i quan es mantinguin les mesures de seguretat i higiene marcades pel PROSICAT.

Les comunicacions a les famílies, es continuarà fent via mail.



## ▶ 14.SERVEI DE MENJADOR

El servei de menjador escolar, que inclou l'àpat i les activitats posteriors fins a la represa de l'activitat lectiva o la finalització de la jornada escolar segons els casos, s'organitza en els espais habilitats a tal efecte. El menjar es fa, preferiblement, a l'espai habitual del menjador escolar. En aquest cas, cal tenir en compte que el menjador escolar és un espai on podran coincidir diversos grups estables.

- Els integrants d'un mateix grup estable seuran junts en una o més taules. Cal mantenir la separació entre les taules de grups diferents.
- En cas que en una mateixa taula hi hagi alumnes de més d'un grup caldrà deixar una cadira buida entre ells per garantir la distància.
- En funció de la demanda d'aquest servei, realitzarem torns per evitar la coincidència d'un gran nombre d'infants en un mateix espai.
- Els monitors aniran en tot moment amb mascareta i quan estiguin realitzant el servei de menjador utilitzaran guants.
- Entre torn i torn cal fer la neteja, desinfecció i ventilació del menjador.
- Cal garantir el rentat de mans abans i després de l'àpat.
- El menjar s'ha de servir en plats individuals, evitant compartir-lo (no es posaran amanides, ni setrillers, ni cistelles del pa al centre de la taula).
- L'aigua pot estar en una gerra però es recomana que sigui una persona adulta responsable qui la serveixi o bé un únic infant encarregat durant tot l'àpat.
- Cal garantir les condicions de seguretat alimentària per al trasllat i servei dels aliments. No cal utilitzar elements isotèrmics.
- El professorat i el personal d'administració i serveis del centre podrà fer ús del servei de menjador escolar sempre que sigui possible la seva ubicació en un espai clarament diferenciat de l'ocupat per l'alumnat i mantenint en tot moment la distància de seguretat d'1,5 metres entre els adults i amb l'alumnat. El professorat i el personal d'administració i serveis han d'utilitzar obligatòriament la mascareta en el menjador excepte quan estiguin asseguts a la taula fent l'àpat.
- Les activitats posteriors als àpats s'han de realitzar, preferiblement, a l'aire lliure, amb ocupació diferenciada d'espais per a cada grup estable. Quan això no sigui possible cal fer ús de la mascareta.
- Quan no sigui possible la utilització d'un espai per a infants d'un mateix grup estable, cal garantir la separació entre els alumnes de grups diferents, així com organitzar separatament l'entrada i la sortida dels infants dels diferents grups.

També cal garantir la neteja, la desinfecció i ventilació dels espais abans i després de la seva utilització.

## ORGANITZACIÓ MENJADOR EDIFICI A

### P3

<b>12:40 a 13:30</b>	Rentar les mans abans de dinar. Utilització de les taules i cadires petites del menjador. Un cop acabat el servei de dinar, el monitor farà la neteja de les taules i cadires.
<b>13:30 a 14:50h</b>	Tornar a classe i en aquest temps es rentaran les mans al lavabo i seguidament aniran a fer la migdiada a la classe de P3.
<b>14:50h 15h</b>	Rentat de mans i inici de les classes.

### P4

<b>13h a 13:45</b>	Rentar les mans abans de dinar. Utilització de les taules i cadires petites i grans del menjador. Un cop acabat el servei de dinar, el monitor farà la neteja de les taules i cadires.
<b>13:40h a 14:30h</b>	Van al pati, davant de la classe de P5. En aquest temps es rentaran les mans i faran jocs.
<b>14:45h a 15h</b>	Rentat de mans a l'aula per inici de les classes

### P5

<b>13h a 13:45h</b>	Rentar les mans abans de dinar. Utilització de les taules i cadires grans del menjador. Un cop acabat el servei de dinar, el monitor farà la neteja de les taules i cadires.
<b>13:40 a 14:30h</b>	Van al pati, ubicaran l'espai del camp de futbol. En aquest temps es rentaran les mans i faran jocs.
<b>14:30 a 15h</b>	Rentat de mans a l'aula per inici de les classes

### Primer

<b>13h a 13:45h</b>	Van al pati, ubicaran l'espai davant aula de P5 i P1. En aquest temps faran jocs.
<b>13:45 a 14:30 h</b>	Rentar les mans abans de dinar. Utilització de les taules i cadires grans del menjador. Un cop acabat el servei de dinar, el monitor farà la neteja de les taules i cadires
<b>14:30 a 15h</b>	Rentat de mans a la font i marxen a l'aula per iniciar les classes

### Segon

<b>13h a 13:45h</b>	Van al pati, ubicaran l'espai del camp de futbol . En aquest temps faran jocs.
<b>13:45 a 14:30 h</b>	Rentar les mans abans de dinar. Utilització de les taules i cadires grans del menjador. Un cop acabat el servei de dinar, el monitor farà la neteja de les taules i cadires
<b>14:30 a 15h</b>	Rentat de mans a la font i marxen a l'aula per iniciar les classes

## ORGANITZACIÓ MENJADOR EDIFICI B

Els alumnes d'un grup estable, no podran romandre al menjador un cop acabat el temps prudencial per la ingesta de l'àpat. Haurà de marxar tot el grup a l'espai destinat pel temps d'esbarjo.

L'organització del temps i els espais serà la següent:

### 3r EP

13 a 13:30	Dinar. Utilització de les taules 1 i 2. Un cop acabat el servei de dinar, el monitor farà la neteja de les taules i cadires.
13:30 a 13:40	Pujar a la 2n planta i utilitzar l'aula de Música. En aquest temps es rentaran les mans al lavabo de la 2n planta.
13:40 a 14h	Estona de pati.
14 a 14:10h	Tornar a l'aula de música de la 2n planta i rentar-se mans.
14:10 a 15h	Fer jocs/estudi/lectura/jocs de taula...

### 4t EP

13:10 a 13:40	Dinar. Utilització de les taules 3 i 4. Un cop acabat el servei de dinar, el monitor farà la neteja de les taules i cadires.
13:40 a 14:05h	Pujar a la 2n planta i utilitzar l'aula de 4t. En aquest temps es rentaran les mans al lavabo de la 2n planta. i faran jocs/estudi/lectura/jocs de taula...
14:05 a 14:25h	Estona de pati.
14:25 a 14:35h	Tornar a l'aula de 4t de la 2n planta i rentar-se mans
14:35 a 15h	Fer jocs/estudi/lectura/jocs de taula...

### 5è EP

13 a 13:20	Pati
13:20 a 13:50h	Tornar a la classe de 5è i rentar mans.
13:50 a 14:20h	Dinar. Utilització de les taules 1 i 2. Un cop acabat el servei de dinar, el monitor farà la neteja de les taules i cadires.
14:20 a 14:40h	Tornar a l'aula de 5è de la 3r planta i rentar-se mans.
14:40 a 14:50h	Pati
14:50 a 15h	Tornar a l'aula. Rentar-se les mans.

### 6è EP

13 a 13:20	Estar a la classe de 6è fent jocs/estudi/lectura/jocs de taula...
13:25 a 13:40h	Pati
13:40 a 14h	Tornar a la classe, rentar mans i continuar amb activitats.
14 a 14:30h	Dinar. Utilització de les taules 3 i 4. Un cop acabat el servei de dinar, el monitor farà la neteja de les taules i cadires.
14:30 a 14:50h	Tornar a la classe, rentar mans i continuar amb activitats.
14:50 a 15h	Pati.



## 15. PLA DE NETEJA

El pla de neteja es portarà a terme seguint les instruccions del Departament de Salut.

Es planificarà amb els treballadors de neteja els espais i amb quins productes s'ha de fer aquest pla. Es farà primer una neteja de les instal·lacions per posteriorment fer la desinfecció per garantir l'eficàcia dels desinfectants.

31

Es farà la neteja i desinfecció més de tres cops al dia en espais utilitzats successivament per persones/grups diferents amb més freqüència com lavabos, espais multi activitats, sales de reunions amb reunions successives, menjador amb diferents torns, zones d'elevada freqüència de pas i recepció.

També es farà una correcta ventilació en aquells llocs que hi hagi presència continuada de persones. A les aules on s'ha vist que disposava de menys ventilació, s'han habilitat uns aparells, amb 4 filtres, que purifiquen i regeneren l'aire fins un 99,99%.

(vegeu l'annex3) on recull tots els aspectes a tenir en compte, basat en les recomanacions del Departament de Salut.



## ▶ 16. EXTRAESCOLARS I ACOLLIDA

L'escola durà a terme les extraescolars previstes en la Programació General Anual pel curs 2020-21.

Els monitors mantindran la distància interpersonal d'1,5 metres i portaran mascareta i això sigui possible per la naturalesa de l'activitat realitzada. En la mesura del possible es formaran grups estables de participants i es tindrà en compte els següents punts:

32

- . Garantir que cada infant disposi d'una superfície mínima, segons on es realitzi les activitats: de 2,5m<sup>2</sup> fora d'un aula i de 1,5m dins d'un aula.
- . Rentar les mans abans i després de l'activitat.
- . Netejar i desinfectar els equipaments.
- . Ventilar els espais.
- . En totes les activitats es prioritzarà el material exclusiu per part de l'infant: raquetes, pilotes, instruments musicals...en cas contrari, caldrà netejar i desinfectar les superfícies d'aquests materials.
- . Quan es treballa per parelles, com el cas de judo, es procurarà que es mantinguin estables durant tot l'entrenament.

El servei d'acollida pels alumnes de bressol, es realitzarà a l'aula de P1, entrant per la porta del menjador de l'edifici A.

El servei d'acollida es farà en el mateix horari que està programat a la PGA. s'habilitarà l'espai del menjador de l'edifici A. La persona responsable rebrà als alumnes amb mascareta. Aquells alumnes que no siguin d'un grup estable estaran separats mantenint les mesures de seguretat establertes i amb mascareta.

Els alumnes que hagin d'anar a l'edifici B, seran acompanyats per una persona de l'escola, a les seves aules abans de les 8:45 del matí, sempre respectant les mesures de distància i utilitzant en tot moment la mascareta.

Tenint en compte la nova *RESOLUCIÓN SLT/2983/2020, de 21 de noviembre, por la que se prorrogan y se modifican las medidas en materia de salud pública para la contención del brote epidémico de la pandemia de COVID-19 en el territorio de Cataluña*, en aquelles activitats extraescolars que suposin una barreja d'alumnes dels diferents grups estables, aplicarem com a mesures de prevenció la distància de seguretat i la utilització de la mascareta, i els grups estaran formats per un màxim de 6 alumnes per grup.

En el cas que siguin alumnes que es corresponen amb el mateix grup bombolla de l'escola, es mantindran com a mesures de prevenció la distància de seguretat mínima entre alumnes i la utilització de la mascareta, i els grups estaran formats com a màxim per 12 alumnes per grup.



## ▶ 17. ACTIVITATS COMPLEMENTÀRIES



Les 5 activitats complementàries que es realitzen a cada curs setmanalment, es realitzaran a la mateixa aula. Serà el professor o monitor de l'entitat externa qui mantindrà les mesures sanitàries establertes en cada grup.

S'intentarà en tot el possible que el material sigui específic per aquell grup i aquella activitat, en el cas que no pogués ser viable, es desinfectarà el material abans de ser utilitzat per altres grups.

Les sortides escolars programades a la PGA es duran a terme segons les mesures sanitàries establertes.

Es vetllarà perquè l'empresa externa sigui responsable d'aplicar les recomanacions de les mesures de prevenció i seguretat sanitària, a l'hora de realitzar les activitats amb els alumnes.



## ▶ 18. REUNIONS DELS ÒRGANS UNIPERSONALS I COL·LECTIUS DE COORDINACIÓ I GOVERN.

Al llarg del curs es realitzen diferents tipus de reunions, les quals es plantejaran presencial o telemàtiques depenen del nombre d'assistents.

REUNIONS	FORMAT
Claustre de professors setembre	telemàtic
equip directiu	presencial
equip coordinadors	Presencial
inici de curs amb les famílies	telemàtic
entrevistes individuals amb les famílies	telemàtic o presencial
avaluacions	telemàtic
Consell escolar	telemàtic
Activitats extraescolars/sortides/Convivències/ Casal	telemàtic



## 19. SEGUIMENT DEL PLA

Aquest Pla d'Actuació, és un document viu ja que segons com evolucioni la pandèmia i segons les indicacions del Departament d'Educació i el Ministeri de Salut Pública, ens veurem en la necessitat de revisar, modificar o ampliar tot allò que sigui necessari.

# Annexos